



# Ivan Kuleff

## Иван Кюлев

*Rostov-sur-le-Don 1893 – Montmorency 1987*  
*Ростов-на-Дону 1893 – Монморенси 1987*

Exposition Vente  
Выставка-Продажа

catalogue des œuvres

каталог произведений

**LIBRAIRIE LES ÉDITEURS RÉUNIS**

Русский Книжный Магазин

9 - 17 juin 2015  
9 - 17 ИЮНЬ 2015

11, rue de la Montagne Sainte Geneviève 75005 Paris  
ouvert du mardi au samedi 10h -18h 30 nocturne vendredi 12 juin jusqu'à 21h

## Une œuvre admirable, puisée aux sources pures de l'iconographie tant russe que serbe

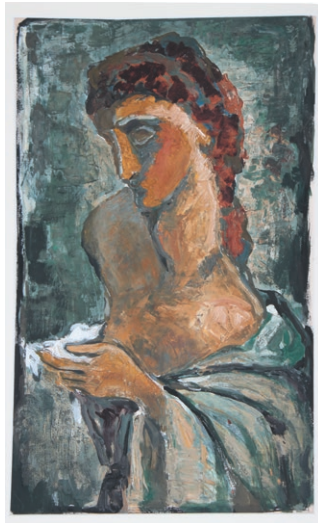
Ivan Artiomovitch Kuleff, né à Rostov-sur-le-Don en 1893 et mort à Montmorency près de Paris en 1987, est l'un des peintres de l'émigration russe les moins connus de nos jours. Élève de Valentin Serov et de Constantin Korovine à l'Académie impériale des Beaux-Arts de Saint-Pétersbourg, il émigre en 1918 à Constantinople puis en Croatie et Macédoine, où il exerça son talent d'abord comme portraitiste et décorateur au théâtre de Skoplje (alors serbe). Sa rencontre avec le métropolitain Barnabé (Rossitch), évêque de cette ville et futur Patriarche de Serbie (1930-37), fut alors providentielle pour ce peintre né dans une famille sacerdotale et qui avait hésité entre l'iconographie et la peinture profane. Il reçut en effet la mission de retrouver la plus ancienne représentation existante de saint Sabbas, de la Macédoine à la Dalmatie, recherche longue et difficile qui se transformera pour le peintre en une quête mystique, le marquant pour toute sa vie. A la fin des années 20 il rejoignit Paris, mais fut confronté lors de son voyage à la disparition à la suite d'un accident ferroviaire de tous ses tableaux enregistrés comme bagages. Et ce malheur se reproduisit lors de la Seconde Guerre mondiale... Une exposition de ses œuvres devait avoir lieu à Bruxelles, il les y expédia, mais une bombe les détruisit en tombant sur le wagon qui

les transportait. L'après-guerre lui fut plus favorable. Plusieurs expositions eurent lieu à Bruxelles, La Haye, en 1948 à Meudon où fut donnée une analyse élogieuse de son œuvre par G. Morel, à Florence en 1951 où il présenta notamment ses deux œuvres majeures : sa série d'illustrations à la tempera de la Divine Comédie de Dante dans sa maison, et celles du Livre de Job à l'encre de Chine. Il participait régulièrement à tous les salons d'Art libre et des Indépendants. En 1955, la critique d'art Lidartseva publia à Paris dans la revue russe « La Renaissance » une étude approfondie de la peinture de Kuleff regrettant qu'il soit si injustement ignoré : « ses tonalités préférées sont le gris et le vert argenté, mais l'on trouve aussi chez lui le bleu teinté de marron ou associé à d'autres couleurs, et il utilise beaucoup la détrempe, peut-être sous l'influence de la technique de l'icône... Porté vers la grande littérature mondiale, qu'il n'a cessé d'illustrer, il admirait aussi Rouault et Chagall, ses contemporains en peinture en France... Mais il est resté aussi fidèle à l'iconographie : six parmi ses icônes ont été présentées en 1968 à l'exposition organisée par l'Association parisienne "l'icône" dont il était membre. Il a peint une fresque monumentale pour le monastère bénédictin de Chevetogne et a travaillé avec le grand iconographe Grégoire Krug. »



№ 1 57 x 72 cm\*

\*№ L x H cm



№ 2 46 x 72 cm



№ 4 45 x 72 cm



№ 16 44 x 65 cm



№ 12 Recto-verso du 16 44 x 65 cm



№ 11  
50 x 65 cm



№ 8 50 x 65 cm



№ 9 65 x 50 cm



№ 15  
50 x 56 cm



№ 5  
65 x 50 cm



№ 10  
65 x 50 cm



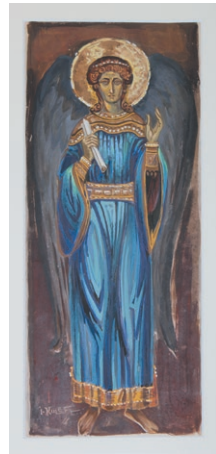
№ 37  
36 x 41 cm



№ 26 37 x 49 cm



№ 3  
66 x 48 cm



№ 29 35 x 56 cm



№ 13 65 x 50 cm



№ 25 39 x 56 cm



№ 30  
39 x 29 cm



№ 19 45 x 53 cm



№ 27  
40 x 54 cm



№ 21 39 x 61 cm



N° 17 66 x 50 cm



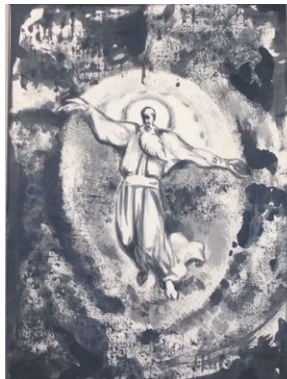
N° 22  
57 x 38 cm



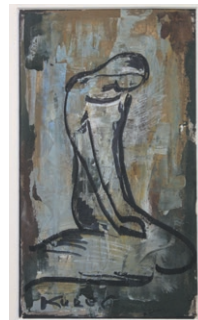
N° 6 50 x 65 cm



N° 28 54 x 40 cm



N° 38  
52 x 67 cm



N° 32  
32 x 50 cm



N° 33 36 x 45 cm



N° 14 50 x 65 cm



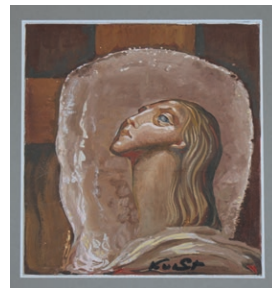
N° 20 46 x 65 cm



N° 18 44 x 62 cm



N° 7 50 x 65 cm



N° 36 31 x 25 cm



N° 23  
45 x 49 cm



N° 24 39 x 57 cm

## **Живопись И. Кюлева: у истоков сербской и русской иконографии**

Иван Кюлев родился в Ростове-на-Дону в 1893 году и умер под Парижем в Монморенци в 1987, но до сих пор остается одним из малоизвестных художников в эмиграции. Ученик Валентина Серова и Константина Коровина в Сан-Петербургской Академии Художеств, он эмигрировал в 1918 г. в Хорватию и Македонию, где работал сначала как портретист и как декоратор в театре тогда сербского города Скопле. Там его встреча с местным епископом Варнавой (ставшим впоследствии Патриархом Сербии ) оказалсь решающей для этого выходца из церковной семьи, который не знал чему себя посвятить: светскому искусству или писанию икон : поручение, возложенное на него найти самое древнее изображение св. Саввы в Македонии и Далматии, превратилось в подлинный мистический поиск, отразившейся на всей его жизни. В конце 20-х годов он переехал в Париж, но испытал большое несчастье: при переезде все его картины, отданные в багаж, таинственным образом исчезли. И это несчастье повторилось во время Второй мировой войны: в Брюсселе должна состояться выставка его картин, он их послал

поездом, но бомба попала в вагон, в котором они находились. Послевоенное время было для него более счастливым. Выставки его картин состоялись в Брюсселе, в Гаге, в 1948 г. в Медоне, во Флоренции в 1951 г., где в доме Данте он представил серию своих иллюстраций Божественной комедии. К тому же, он регулярно участвовал во всех художественных салонах свободного искусства. В 1955 г. Нора Лидарцева опубликовала в журнале «Возрождение» пронизательный этюд о живописи Кюлева, сожалея о том, что он остаётся малоизвестным. Она отмечала, что любимые его краски – серая и серебрино-зеленая, и что часто под влиянием иконописи он прибегает к темпера. Кюлев не переставал иллюстрировать книги великой литературы, восхищался своими французскими современниками, Руо и Шагалом, но оставался верен и иконописи, шесть его икон были представлены в 1968 г. на выставке, устроенной парижским обществом “Икона”, членом которого он состоял. Он работал со известным иконописцем Г.Кругом, написал большую фреску для бенедиктинского монастыря в Шевтоне.



Les Amis d'Ymca-Press exposent trente-huit œuvres exceptionnelles d'Ivan Kuleff  
*Détrempe sur papier*



N° 34 30 x 45 cm



N° 35 50 x 50 cm



N° 31 31 x 45 cm

© Les amis d'Ymca-Press – Librairie les Éditeurs Réunis – 2015  
Tous droits réservés. Toute reproduction même partielle strictement interdite sans autorisation.  
Il peut y avoir une différence de ton entre le tableau et sa reproduction, les dimensions sont indicatives.